



TRAME – VASE CÉLADON

PAVILLON DES SESSIONS

SALLE D'HISTOIRE DES COLLECTIONS
(ANCIENNE « SALLE D'INTERPRÉTATION »)

LOUVRE

Objectifs de médiation

- Interroger l'évolution du statut des objets de l'ailleurs, et de leur perception, à l'aune de l'histoire des collections du Louvre. Faire raconter cette histoire par les objets eux-mêmes : par quels chemins nous sont-ils parvenus ? Comment étaient ils regardés selon les époques ?
- Montrer comment la présence des arts extra-occidentaux s'inscrit dans le temps du Louvre, depuis 1793. Expliquer de quelle histoire la galerie des 5 continents que découvrent aujourd'hui les visiteurs est l'héritier.
- Questionner la « vocation universelle » du Louvre à travers ses mutations continues depuis la création du musée. Mettre en rapport les « tentations encyclopédiques » du musée aux différentes époques avec les événements contemporains qui les permettent, les produisent ou auxquelles elles répondent – et notamment le contexte colonial.

Publics

Adultes, individuels

Support et usage

Ecran de 32 pouces

Durée entre 2 et 4 minutes

Type de consultation accessible à plusieurs visiteurs en même temps

Langues

FR, EN

Principe ergonomique

Un audiovisuel sonore et sous-titré mélangeant de l'animation, des cartes, des documents iconographiques.

Trame générale proposée

1. Une boucle de l'histoire de l'objet qui démarre aujourd'hui et se conclut aujourd'hui
2. Explorer l'origine de l'objet, le contextualiser dans le temps et l'espace
3. Evoquer son arrivée en France (à documenter), la collection Grandidier et son entrée au Louvre
4. Revenir sur le rapport (ancien) du Louvre avec les objets asiatiques
5. Expliquer les débats autour du statut de ces objets et la création du musée d'ethnographie au Trocadéro
6. Aujourd'hui, un objet toujours au Louvre malgré ces débats et un statut à part des arts asiatiques dans les collections des Objets d'art





Chine
Vase Céladon
Porcelaine

Musée du Louvre, département des OA, OA 5698 ; OA 6612

Messages / Eléments à mettre en évidence

- Faire **du vase** le narrateur de l'histoire qui va se dérouler.
- Lui faire interpeller le visiteur (au présent) sur sa présence au Louvre : pourquoi des œuvres asiatiques sont exposées au Louvre ? Est-ce que cela interroge, interpelle ?
- Evoquer un lien avec Guimet ?
- Transition vers la suite : mes origines et mon arrivée en France

Principe d'animation

- Replacer / dessiner le vase dans sa présentation au sein de la salle Histoire des collections
- Représenter des visiteurs qui le regardent ?
- Avoir un ton humoristique, décalé lorsqu'on interpelle le visiteur sur la présence de l'objet au musée ? A doser pour éviter un côté trop « enfantin » du dispositif.

Etape 2 – Qui suis-je et d'où je viens ?

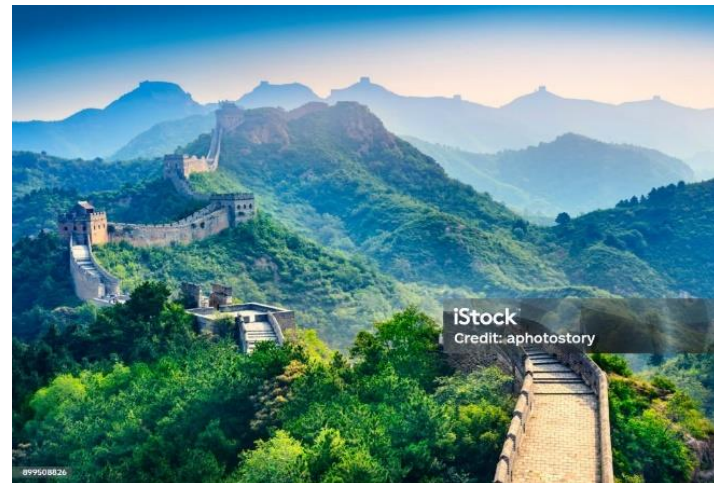


Messages / Eléments à mettre en évidence

- Je viens de Chine
- Quel était mon rôle / ma fonction ? Un récipient avec un usage particulier ?
- Documenter l'arrivée de l'œuvre en Europe dès cette étape. Un goût européen pour les objets asiatiques.

Principe d'animation

- Faire apparaître une carte, situant la Chine et marquer dessus le voyage de l'œuvre entre la Chine et la France
- Décrypter l'objet
- Convoquer des paysages locaux ?





STATUETTES, VASES, COUPES, TASSES DE LA COLLECTION GRANDIDIER



Messages / Éléments à mettre en évidence

- En 1902, j'entre au Louvre ! Je suis donné par la Société des Amis du musée.
- J'appartenais auparavant à un collectionneur de renom : Ernest Grandidier.

Principe d'animation

- Accès l'animation autour de la figure d'Ernest Grandidier et de sa collection.
- Si possible, redessiner le dragon quelque part comme fil rouge de la narration ?

Remarque

Voir si on positionne cette étape ici pour rester sur l'objet ou après le contexte des objets asiatiques au Louvre

Messages / Eléments à mettre en évidence



- Je ne suis pas le premier objet asiatique du musée du Louvre. Le musée a récupéré les collections royales à la suite de la Révolution française et conserve dès 1793 des objets asiatiques ou d'inspiration asiatique ayant appartenu à Marie-Antoinette (1755-1793), comme des laques japonaises.
- Cependant tous les objets asiatiques n'ont pas le même statut au musée : certains sont exposés en tant que collection d'art alors que de nombreux objets japonais sont exposés comme témoignages ethnographiques dans les salles du musée de Marine, puis du musée d'ethnographie.
- Le Louvre commence à acquérir des pièces d'origine asiatique dès le lendemain de la première guerre de l'opium (1839-1842) pour le musée de la Marine. En 1844, le gouvernement envoie une mission diplomatique et commerciale en Chine (Lagrené) : les objets et les peintures qu'elle rapporte forme le cœur d'un « musée chinois » créé en 1850.
- Question des provenances qui sera à développer, en lien avec l'exposition Thiers.

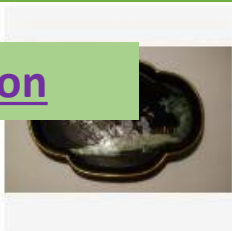
Principe d'animation

- Présenter d'autres objets asiatiques du musée du Louvre ?
- Repositionner les différents musée (de la Marine, ethnographique, chinois) sur un plan du musée

Etape 4 – Le Louvre et les objets asiatiques, une longue histoire

LOUVRE

Option



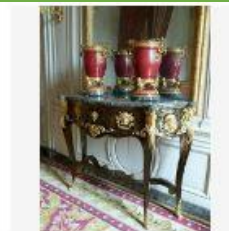
Plateau : personnages dans un paysage

1800 / 1900
(XIXe siècle)

Anonyme



Coupe polylobée



Vase tabouret de Chine, d'une paire (OA 5482.2)

1864



Cadran multiple en diptyque

1800 / 1900
(XIXe siècle [?])

Anonyme



Vase pyriforme, d'une paire (TH 302)

XIXe siècle

Chine



Vase de forme ovoïde, avec couvercle

XIXe siècle [?]

Japon



Brûle-parfum porté par trois figures de chinois

XIXe siècle

Chine



Personnage accroupi, sur socle



Aiguière de forme aplatie

1400 / 1500
(XVe siècle)

Anonyme



Vase
Anonyme



Plateau à six pans, d'un service (R 1019, 1198...)



Tasse et soucoupe



Crabe sur socle, en bois sculpté et incrusté

1800 / 1900
(XIXe siècle)

Anonyme



Tableau en bois en haut relief : cavaliers dans...

Anonyme



Boîte rectangulaire

1800 / 1900
(XIXe siècle)

Anonyme



Coffret : paysage animé

1800 / 1900
(XIXe siècle)

Anonyme



Tapis velours rectangulaire

Anonyme



Vase plat en jade pâle

1700 / 1800
(XVIIIe siècle)

Anonyme



Aiguière en jade gris

1700 / 1800
(XVIIIe siècle)

Anonyme



Petit personnage en jade vert pâle

1700 / 1800
(XVIIIe siècle)

Anonyme



Netsuke : Homme accroupi mangeant...

1800 / 1900
(XIXe siècle)

Anonyme



Figurine : guerrier

1800 / 1900
(XIXe siècle)

Anonyme



Plateau aux chauves-souris

1800 / 1900
(XIXe siècle)

Anonyme



Petit bouton décoré de bambous, en laque...

1800 / 1900
(XIXe siècle)

Anonyme



Messages / Eléments à mettre en évidence

- Au côté du musée chinois, d'autres musées cohabitent au Louvre : le musée égyptien, le musée assyrien, la galerie algérienne, le musée de la marine, le musée ethnographique... Ils témoignent du projet encyclopédique du musée, de sa volonté de représenter l'ensemble des arts européens et extra européens
- Mais à la fin du 19^e siècle, ce projet est de plus en plus questionné. Au début des années 1870, les conservateurs refusent la « collection d'Indochine » (Asie du sud-est) que leur propose Louis Delaporte.
- En parallèle, le musée se dessaisit progressivement des collections perçues comme « non artistiques ». Le musée mexicain est démantelé. Les objets « ethnographiques » sont envoyés au musée du Trocadéro, ouvert en 1878.

Principe d'animation

- A creuser pour rendre cette partie dynamique compte-tenu du sujet.
- Si possible, redessiner le dragon quelque part comme fil rouge de la narration ?

Messages / Eléments à mettre en évidence

- Malgré ce débat autour du statut des objets extra européens, on trouve toujours des œuvres asiatiques dans les collections du musée du Louvre. Moi par exemple, j’appartiens toujours à ces collections.
- En 1893, une « section des arts d’extrême orient » ouvre au sein du département des Objets d’art. C’est l’année où Ernest Grandidier (mon collectionneur) offre sa collection de céramique chinoise au musée du Louvre.
- Evoquer également en regard la question de la collection Thiers ?
- En 1932, un département des arts asiatiques est même créé, qui sera dissous en 1945 au profit du musée Guimet. Musée dans lequel j’ai été exposé.
- Aujourd’hui, on m’expose dans cette salle pour témoigner non seulement de mon histoire mais de la vocation du musée du Louvre de faire dialoguer les différentes cultures entre elles.

Principe d’animation

- Finir l’animation sur la même image qu’au démarrage, une représentation de l’œuvre au Louvre ?
- Focus sur le musée Guimet à prévoir





Février 2025
Direction de la Médiation et du Développement des publics
Sous-direction de la Médiation et de la Transmission
Service de la Médiation graphique et numérique